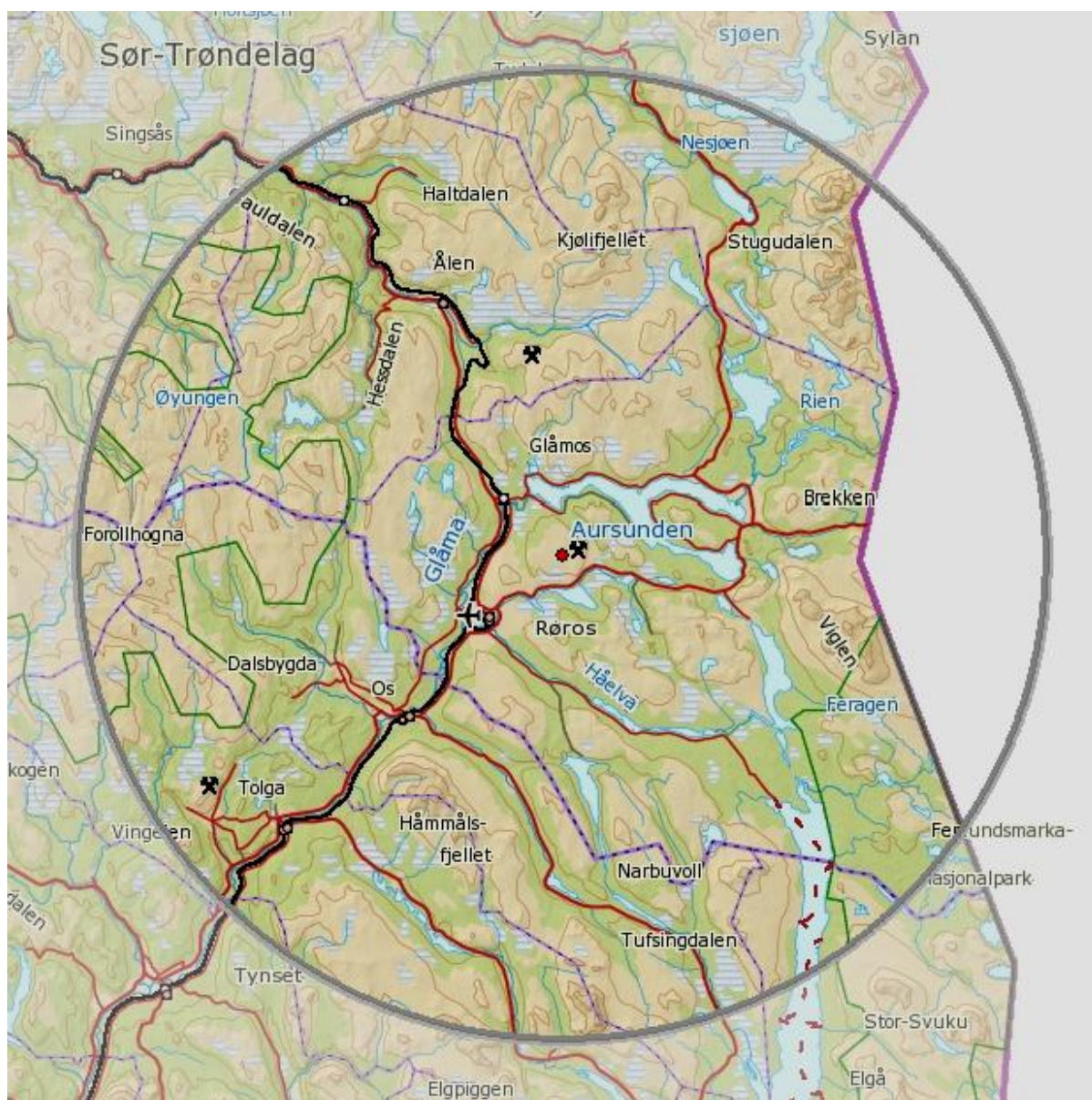


REGIONAL PLAN

Røros bergstad og Circumferensen – kulturarv som ressurs for verdiskaping og utvikling 2011-2014(20)



INNHOLDSFORTEGNELSE

INNLEDNING

1. OM PLANEN
Planområde
Ambisjon
Formål
Funksjon
Planprosessen
2. VERDENSARVEN – REGIONENS FREMRAGENDE UNIVERSELLE VERDIER
3. SAMFUNNSENDRINGER OG FRAMTIDSPERSPEKTIV
4. HANDLINGSROM FOR UTVIKLING
5. HANDLINGSPROGRAM

MÅL OG STRATEGIER

1. FORVALTNING: For å verne om historien og kulturarven
2. KUNNSKAP: For å forstå historien og kulturarven
3. FORMIDLING: For å kjenne historien og kulturarven
4. NÆRING: Historien og kulturarven som grunnlag for videre utvikling

VEDLEGG

- Noen fakta og utviklingstrekk fra historien til Røros bergstad og Circumferensen
- Vedtaket om innskriving av Røros bergstad og Circumferensen, Verdensarvkomiteens møte, Brasilia, 31. juli 2010. (Norsk oversettelse)
- Intensjonserklæringen

Røros-pulsen

Det var et mangfold av logistikk for å få hjulene til å gå rundt i bergstaden og i de små samfunnene som ble etablert i et øde og karrig fjellområde - arbeidskraft, proviant og energi måtte tilføres, malm transporteres og kobber sendes ut i markedet . Trafikken til og fra bergstaden ble kjernen i dans-, musikk- og matkulturen og etter hvert også i den særegne handelskulturen som utviklet seg. Kunnskap og fortellinger om dette pulserende samspillet er sentrale for å skape helhetsforståelse og en felles identitet i hele regionen, og vil være berikende for å få fram produkter, opplevelser og tjenester.

I INNLEDNING

1 OM PLANEN

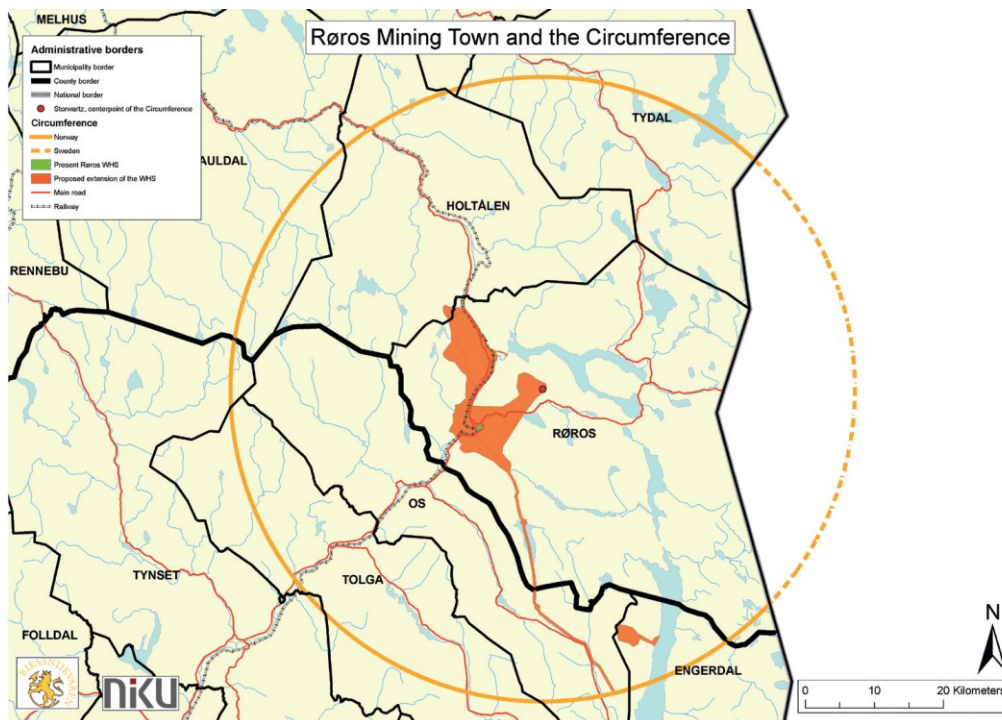
Røros bergstad – med slagghaugene og bygatene – ble innskrevet på UNESCOs¹ liste over verdens kultur- og naturarv i 1980. I 2009 ble det søkt om utvidelse av verdensarvområdet til å omfatte kulturminner og kulturlandskap også utenfor Røros.

De nye områdene viser hvorfor bergstaden ble etablert, og hvordan den har kunnet fungere og være drivkraft i utviklingen av hele fjellregionen. Etter vedtak i verdensarvkomiteen 31.juli 2010 er Røros bergstad og Circumferensen nå innskrevet på UNESCOs liste over verdens kultur- og naturarv. Utvidelsen av selve verdensarven er geografisk avgrenset til nærmere definerte områder (kjerneområder), mens hele privilegieområdet til Røros kobberverk, Circumferensen, utgjør et område av særlig betydning for verdensarven.

Planområde

Planen gjelder for området som ligger innenfor det historiske privilegieområdet til Røros Kobberverk også kalt Circumferensen, som er definert som det området som ligger innenfor en sirkel med radius på fire gamle norske mil (ca 45 km i dag) med sentrum i gamle Stortvartz gruve.

Dette omfatter areal i 8 kommuner; Røros, Holtålen, Tydal og Midtre Gauldal i Sør-Trøndelag fylke, samt Engerdal, Tolga, Os og Tynset, i Hedmark fylke.



Kartet over er hentet fra Nominasjonsdokumentet som fulgte søknaden om utvidelse av verdensarven i 2009. Det viser kjerneområde med den historiske circumferensen til Røros kobberverk, samt administrative grenser i dag.

¹ UNESCO : United Nations Educational, Scientific and Cultural Organisation, Verdensarvkomiteen: World Heritage Committee(WHC) er opprettet av UNESCO for å følge opp Konvensjonen om verdens kultur- og naturarv.

Planens ambisjon

Ambisjonen er at Røros bergstad og Circumferensen - et verdensarvområde midt i et levende samfunn, med høy kompleksitet - skal sette standard nasjonalt og internasjonalt for god kulturminne- og naturforvaltning, for vedlikehold og istandsetting av kulturminner, og i like stor grad sette standard for god formidling, næringsutvikling og en helhetlig samfunnsplanlegging i sårbare områder.

Kommunene² i Circumferensen, Sør-Trøndelag fylkeskommune, Hedmark fylkeskommune, Sametinget, Fylkesmannen i Sør-Trøndelag, Fylkesmannen i Hedmark, Direktoratet for naturforvaltning, Riksantikvaren og Miljøverndepartementet har sluttet seg til følgende intensjonserklæring:

- Målet for verdensarvnomineringen er å ta vare på Røros bergstad og Circumferensen med kulturminner og kulturlandskap for å vise hvorfor bergstaden ble etablert på dette stedet, og hvordan samfunnet fungerte og utviklet seg.
- Det historiske særpreget, kvalitetene og tradisjoner skal være grunnlag og bærende kraft for næringsutvikling, samfunnsutvikling, kulturaktiviteter og gode levekår.
- Bergstaden skal holdes i hevd som levende bysamfunn uten at de spesielle kvalitetene forringes.
- Kulturlandskapene, både de industrielle, agrare og samiske, skal holdes i hevd og være grunnlaget for levende bygder.
- Røros og Circumferensen skal forvaltes etter gjeldende nasjonal lovgivning. Norges mål for verdensarvstedene er at de skal være eksempler på "beste praksis" innen kulturminne- og naturforvaltning og innen formidling av verdensarvverdiene.

Planens formål

Formålet med planarbeidet er todelt:

Det ene hovedformålet er å utvikle en plan for å bevare, videreutvikle og tilgjengeliggjøre kulturarven for dagens og framtidens samfunn.

- Det andre hovedformålet er å klargjøre mål og strategier for verdiskaping og utvikling i fjellbygdene, basert på kulturarven knyttet til bergverksdriften.

Planens funksjon

Regional plan for Røros bergstad og Circumferensen følger opp intensjonserklæringen. Planen skal fungere som et samlende og koordinerende redskap for kommunene og fylkeskommunene i deres oppgaver med å forvalte verdiene i verdensarven, og i arbeidet med å utvikle samfunnet i regionen med basis i verdensarven. Planen er utarbeidet som en regional temaplan i tråd med ny planlov, og vil dermed være førende for offentlig forvaltning og retningsgivende for næringsliv, huseiere, grunneiere og andre aktører.

Slik vil forvaltningen av verdensarven forankres i regionplanen, men bli håndhevet av den enkelte kommune. Planen skal følges opp med et handlingsprogram som rulleres årlig.

Planprosessen

I forbindelse med søknaden om utvidelse av verdensarvsområdet fra *Røros bergstad* til *Røros bergstad og Circumferensen*, ble det også vedtatt å utarbeide en regional plan for området, gjennom en felles planprosess mellom Hedmark fylkeskommune og Sør-Trøndelag fylkeskommune. De to fylkestingene fattet likelydende vedtak om utarbeidelse av "...en felles

² Tydal kommune har ikke sluttet seg til intensjonserklæringen, og den delen av Circumferensen som ligger innenfor Tydal kommune omfattes derfor ikke av verdensarvvedtaket.

fylkesdelplan/regionplan for verdensarven Røros bergstad og Circumferensen, for å sikre en helhetlig og likeartet forvaltning av verdensarvverdiene...”.³

Forslag til planprogram ble utarbeidet og sendt på høring høsten 2009, og vedtatt i februar 2010. Planprosessen ble lagt opp med sikte på bred forankring både politisk og faglig. Det ble opprettet fire arbeidsgrupper med deltakere fra kommunene og andre lokale samarbeidsaktører, både privat næringsliv og organisasjoner. Arbeidsgruppene hadde følgende tema:

Å verne om - Forvaltning av bergverkshistorien/ kulturminnene

Å kjenne - Formidling av bergverkshistorien/ kulturminnene

Å leve av - Næringsutvikling i tilknytning til bergverkshistorien/ kulturminnene

Å leve med - Forholdet mellom bergverkshistorien og øvrig samfunnsaktivitet.

Fylkesrådet i Hedmark og fylkesutvalget i Sør-Trøndelag har til sammen utgjort politisk styringsgruppe, mens Interrimsrådet for verdensarven har fungert som politisk arbeidsutvalg. Interimsrådet har bestått av ordførerne i Holtålen, Røros, Engerdal, Os og Tolga, samt en fylkespolitiker fra hhv Hedmark og Sør-Trøndelag og en representant utpekt av Sametinget. Riksantikvaren har vært observatør, sammen med fylkesmennene, MiST og Hedmark fylkesmuseum AS. Underveis i arbeidet ble det gjennomført tre felles møter for arbeidsgruppene og det politiske arbeidsutvalget.

Planutkast ble sendt på høring 3. september 2010. I alt kom det inn 28 høringsuttalelser. På bakgrunn av høringsuttalelsene ble det i møte med interimsrådet 19. januar 2011 konkludert med å etablerte en redaksjonskomite for å styrke den lokale forankringen. I slutfasen har sekretariatet fra fylkeskommunene derfor vært supplert med lokale deltagere utpekt av interimsrådet:

Petter Hermansen, Røros kommune

Odd Sletten, Nordøsterdalsmuseet

Bjarne Granli, Engerdal kommune

Karen Havdal, Sør-Trøndelag fylkeskommune

Marie Louise Anker, Sør-Trøndelag fylkeskommune

Wibeke Børresen Gropen, Hedmark fylkeskommune

Tore Lahn, Hedmark fylkeskommune

2 VERDENSARVEN – REGIONENS FREMRAGENDE UNIVERSELLE VERDIER (Outstanding Universal Values - OUV)

Gjennom vedtaket om å skrive inn Røros bergstad og Circumferensen på listen over verdens natur og kulturarv, har verdensarvkomiteen gitt sin tilslutning til det standpunktet som utvidelsessøknaden bygde på – at kulturarven etter bergverkshistorien har verdier som gjør denne regionen enestående i verden.⁴ Det er disse verdiene samfunnet har forpliktet seg på å verne om og ta vare på. Kjerneområdene er bygningsmiljøet i Røros sentrum og kulturlandskapet rundt, som omfatter Storz og Nordgruveområdet med Muggruva, i tillegg Femundshytta med tilliggende vannsystem, samt vintervegen over Korssjøen til Tufsingdalen.

Til sammen utgjør Bergstaden og Circumferensen et fremragende eksempel på tradisjonell bosetting, bebyggelse, landbruk, reindrift og andre utmarksnæringer.. Det er en sterk

³ Saknr. 28/2008 Sør-Trøndelag fylkesting, saknr. 15/2008 Hedmark fylkesting. I vedtaket påpeker fylkestingene også planens betydning for forvaltning og utvikling rundt bergverkshistorien i hele region.

⁴ Vedtaket i verdensarvkomiteen i norsk oversettelse er lagt ved denne planen som appendiks.

sammenheng og avhengighet mellom de forskjellige delene. Aktivitetene har skapt et kulturlandskap som gir et unikt bilde av hvordan gruvene og bergverksbyen var avhengig av et kompleks samspill. Et samspill som til tider var svært sårbart og på grensen til hva som var mulig i et ugjestmildt miljø og barskt klima.

I sitt vedtak beskriver Verdensarvkomiteen de fremragende universelle verdiene å være knyttet nettopp til bergverksbyens avsidesliggende plassering i et veiløst og vanskelig dyrkbart område. Beliggenheten krevde at teknologien ble tilpasset naturen og de klimatiske forholdene. Både bergverksbyen og sporene etter bergverksvirksomheten, transporten og vannsystemene vitner om slik tilpasning. Byen og byggeskikken vitner fremragende om koblingen mellom den industrielle aktiviteten og utvikling av jordbruket innenfor en bymessig ramme. Folk tilpasset seg de ekstreme forholdene ved nøysom bruk av tilgjengelige ressurser for husly og mat, samtidig som de ga et stort bidrag til nasjonens rikdom.

I dag har Bergverksbyen og landskapet en høy grad av autentisitet, i og med at store deler av landskapet er nesten uten nye inngrep eller endringer etter nedleggelsen av industrivirksomheten. Landskapet vitner derfor troverdig om historien og utviklingen. Dette styrkes av det rike arkivet etter Røros kobberverk.

Gjennom god forvaltning og en samfunnsutvikling som ikke setter kulturarven i fare, sikres verdensarvverdiene som vekstgrunnlag for videre utvikling. Røros kommune har i mange år opparbeidet erfaring med slik forvaltning. Utvidelsesvedtaket tilkjenner en tillit til at også samfunnet rundt vil følge opp den gode praksisen.

3 SAMFUNNSENDRINGER OG FRAMTIDSPERSPEKTIV

Samtidig som bergverksvirksomheten ble trappet ned og dens betydning for utviklingen i regionen falt, har bedre kommunikasjoner knyttet regionen tettere sammen med storsamfunnet. Regionens nærings- og samfunnsnivå har endret seg under påvirkning av den samfunnsmessige utviklingen i samfunnet for øvrig. Sentralisering av befolkningen er et av de mest markerte trekkene i denne utviklingen. Folketallet i Circumferens-kommunene har gått nedover siden tidlig på 80-tallet, med enkelte mer stabile perioder. De siste årene viser tallene en utflating.

Landbruket har over flere år gjennomgått en betydelig strukturendring. Den næringsmessige tilpasningen har her som ellers i landet gått i retning av større bruk, og mange små bruk er nedlagt og ubebodd, eller tatt i bruk som fritidsbolig. På den andre siden har flere aktører i regionen vært tidlig ute med satsing på nisjeproduksjon – tradisjonsmat og kortreist mat – en trend som er i stadig utvikling. Mye av dette kan også sies å gjelde reindriftsnæringen.

Med økende velstand i samfunnet er det også et økende marked for fritidsrelaterte næringer, både tradisjonelle reiselivstilbud og produkter som innrettes mot spesielt interesserte. Internett har globalisert etterspørselen og forenkelt markedsføringen. På verdensbasis kan sjøl smale tilbud finne tilstrekkelig inntektsgrunnlag. Regionen har allerede et godt utgangspunkt, med Røros blant de mest utpregede reiselivskommunene i landet. Nasjonalt har veksten de siste årene vært sterkest i tilknytning til aktiviteter innenfor kultur, underholdning og arrangement.

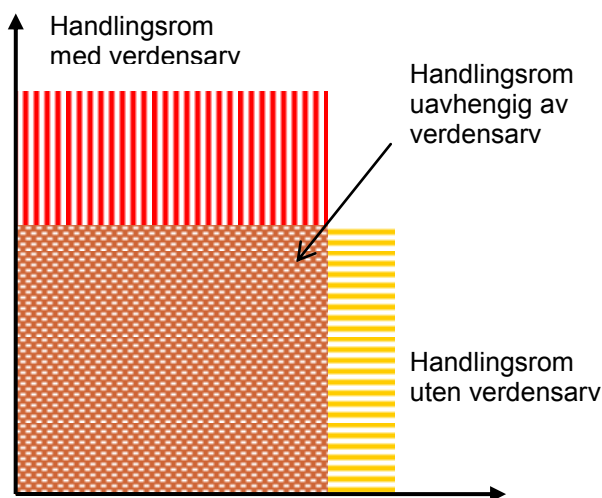
Dagens samfunn er stadig mer avhengig av gode kommunikasjoner. I tillegg til stor reiseaktivitet i fritidssammenheng, registreres det også en økt tilbøyelighet til arbeidspending

over betydlige avstander. Utgangspunktet er gjerne at en velger bosted, og deretter søker jobb i et arbeidsmarked som går ut over det helt lokale. Dette har blant annet sammenheng med at stadig flere har høyere utdanning. God infrastruktur kan derfor sees som en investering for rekruttering av kompetansearbeidskraft. Det omfatter også bredbånd og annen teknologisk infrastruktur. Dette er en forutsetning for levedyktige lokalsamfunn i dag, og gir samtidig nye muligheter for næringsutvikling.

Kommunene innenfor Circumferensen har enestående kvaliteter i sin kulturarv. Med bevisste valg og prioriteringer, kan samfunnet utvikles som et attraktivt og moderne samfunn for dagens og morgendagens innbyggere.

4 HANDLINGSROM FOR UTVIKLING

Felles prinsipper og retningslinjer for forvaltning vektlegges av UNESCOs Verdensarvkomite som et nødvendig redskap for å sikre kulturarvverdiene i regionen. All verdiskaping i samfunnet – sosialt, kulturelt og økonomisk – bygger på et ressursgrunnlag. En bærekraftig samfunnsutvikling er innrettet slik at den ikke ødelegger eller forbruker disse ressursene. I kobberverkets tid var det lokale handlingsrommet stort. I vår tid, med et samfunn som er langt mer komplekst, har vi lover og regler som regulerer og innskrenker deler av handlingsrommet. Plan- og bygningsloven er den mest sentrale. Verdensarvverdiene er blant de ressurser som tas vare på gjennom Plan- og bygningsloven.



Figuren over er forsøk på å illustrere en tenkning som innebærer at det utvidete verdensarvområdet medfører både muligheter og begrensninger for de berørte kommunene (lokalsamfunnene). På noen områder vil handlingsrommet innskrenkes fordi det legges sterkere føringer på bruk av areal, utnytting av bygninger etc., mens det på andre områder vil åpne seg nye muligheter som resultat av verdensarvstatusen. Utfordringen kan være at noen aktører blir mest berørt av begrensningene, mens andre møter nye muligheter. For regionen som helhet ligger det et stort potensial for økt verdiskaping på et grunnlag som ingen andre regioner kan vise til.

5 HANDLINGSPROGRAM

Planen er utviklet som en regional plan i regi av Sør-Trøndelag og Hedmark fylkeskommuner i nært samarbeid med lokale myndigheter og andre aktører i Circumferens-kommunene. Planen inneholder strategier for samarbeid om forvaltning, utviklingsprosesser og tiltak. Strategiene skal konkretiseres i et handlingsprogram, og iverksetting vil i stor grad kreve lokale tiltak. Utvikling av handlingsprogrammet, samt årlig rullering, skal derfor primært skje i kommunal regi, med regionale og nasjonale aktører som deltakere og støttespillere. Handlingsprogrammet vedtas av fylkestingene etter behandling i verdensarvrådet.

II MÅL OG STRATEGIER

1. FORVALTNING – for å verne om historien og kulturarven

MÅL: Kulturarven skal vernes og brukes – ut fra en helhetsforståelse og gjennom forpliktende samarbeid.

Alle private og offentlige aktører innenfor Circumferensen må ta ansvar for å ivareta verdiene i verdensarven. Forvaltningsdelen av regionplanen retter seg primært mot kommunene som lokal plan- og bygningsmyndighet. Det viktigste forvaltningsredskapet ligger i Plan- og bygningsloven. For at forvaltningen skal være enhetlig innenfor Circumferensen, er det nødvendig at kommunene samarbeider og utvikler lik praksis, argumentasjon og lovfortolkning i sin planlegging og saksbehandling.

Utover dette er regionplanen generelt retningsgivende for andre myndigheter, offentlige- og halvoffentlige eller private samfunnsaktører som har eierinteresser i området, lokalt næringsliv, samt den enkelte grunneier og huseier. De enkelte statlige sektorene er pålagt et ansvar for forvaltning av egne kulturminner og egen historie, som følges opp gjennom sektorvise landsverneplaner.⁵

Det vil være behov for felles innsats på mange områder, ikke minst når det gjelder å sikre økonomisk gjennomføringsevne. I tillegg til de ressurser som hver enkelt lokal og regional aktør legger inn, gjennom tilpassing og utvikling av egen organisasjon, i fellesaktiviteter og i samarbeidstiltak, må det også jobbes for å få tilført midler utenfra. Her kan alle bidra gjennom påvirkning via eget nettverk for å oppnå medvirkning fra nasjonalt og internasjonalt nivå.

STRATEGI	UTDYPENDE KOMMENTAR
1.1 Etablere et verdensarvråd	Det etableres et fast samarbeidsråd med representanter fra politisk nivå i de berørte kommunene og de to fylkeskommunene. Rådet etableres etter samme modell som interimrådet, med ordførerne som medlemmer, sammen med en fylkespolitiker fra hvert fylke og en representant fra Sametinget. Dessuten bør Riksantikvaren, museene (MiST og Hedmark fylkesmuseum AS), fylkesmennene være representert

⁵ En landsverneplan er en oversikt over verneverdige eiendommer og en historisk oversikt over en sektor. Utvalget skal være kartlagt og valgt ut av sektoren/eiendomsforvalteren i samråd med Riksantikvaren. Landsverneplanene skal danne grunnlag for eventuell forskriftsfredning i henhold til kulturminneloven.

som observatører eller fullverdige medlemmer. Flere deltakere kan vurderes, eksempelvis Miljøverndepartementet, Direktoratet for naturforvaltning, o.a.

En viktig oppgave for rådet vil være å følge med på sentrale beslutninger som angår verdensarven, både nasjonalt og internasjonalt. Rådet skal ha en aktiv rolle overfor statlige myndigheter, og sikre at regionen blir tilført tilstrekkelige ressurser til å ivareta de forpliktelse, oppgaver og nasjonale føringer som følger av verdensarvstatusen.

Rådet vil være sentralt i utarbeidelse av årlige handlingsprogram, og vil ha ansvar for iverksetting og oppfølging. Rådet skal ikke være ansvarlig for gjennomføring av enkelttiltak. Det må sikres et godt samarbeid og jevnlig koordinering med andre aktører som har gjennomføringsansvar.

Det knyttes administrative ressurser til rådet i form av en hel stilling for verdensarvkoordinator, som også fungerer som sekretær for rådet. I tillegg vil det være behov for å opprette arbeidsgrupper for ulike formål, sammensatt av ressurspersoner fra samarbeidspartnerne og andre.

1.2 Opprette en interkommunal faglig, rådgivende enhet

Det opprettes en felles rådgivende enhet for kommunene. Enheten bør ha minimum 3 fulle stillinger, der sekretæren for verdensarvrådet/verdensarvkoordinatoren og eksisterende kulturminneforvalterstilling i Røros inngår. Enheten skal sikre at alle kommunene har god tilgang på kulturminnefaglig kompetanse. Den skal bistå i kommunenes løpende planlegging og saksbehandling, samt veilede og rådgi både eiere og allmennhet. Enheten skal ha ansvar for å drifte et nettverk for kommunale planleggere og byggesaksbehandlere, med tanke på enhetlig forvaltning, kompetanseoverføring og erfaringsutveksling.

Det må vurderes om enheten også skal ha annen kompetanse som det kan være aktuelt for kommunene å samarbeide om, og som er relevant for kulturarven, eksempelvis på samiske kulturminner, risiko- og sårbarhetsproblematikk, universell utforming, naturmangfoldsloven, m.v.

1.3 Utvikle felles retningslinjer for areal- og byggesaksbehandling

Verdensarvrådet skal utvikle felles retningslinjer for den enkelte kommunes planlegging og enkeltsaksbehandling. Retningslinjene skal sikre tilstrekkelig kvalitet og grundighet i arealforvaltningen der viktige kultur- og naturverdier berøres. Retningslinjene skal også sikre en samordnet og enhetlig forvaltning i kommunene.

Retningslinjene vil komme i tillegg til de generelle antikvariske prinsipper i det internasjonale regelverket som Norge har sluttet seg til for sine verdensarvområder.

Retningslinjer finnes nedenfor, i ramme.

1.4 Særlige virkemidler og

Kulturlandskapet er en viktig del av den utvidede verdensarven.

tiltak for primærnæringene i Circumferensen	Å opprettholde et aktivt landbruk er den viktigste enkeltfaktoren for å bevare denne delen av kulturarven.
	<p>Det er i denne sammenheng nødvendig at landbruket gis mulighet til å ivareta tradisjonelle driftsformer, som husdyrhold basert på lokalprodusert grovfor, bruk av utmarksressurser og setring. Tradisjonelle dyreraser, som røroskua, har betydning for kulturlandskapet, samtidig har bevaring av rasene en egenverdi. I samarbeid med statlige og regionale myndigheter må det utvikles egne ordninger for landbruket i Circumferensen som sikrer de historiske verdiene knyttet til kulturlandskap, driftsformer og husdyrraser.</p> <p>Reindrift fungerer også som kulturlandskapsforvaltning. Det er viktig at næringen gis vilkår som sikrer gode rammer og trygge områder for fortsatt drift, og at tradisjonelle driftsformer ivaretas. Det er viktig at man forholder seg til tid og rom når bestemmelser om arealbruk og planer for aktivitet utarbeides i disse områdene</p>
1.5 Overvåkning av forurensning, utvikling av nye metoder for å hindre forurensning	<p>Restprodukter etter gruvedrifta medfører forurensingsproblemer, samtidig som de har verdi som kulturminner knyttet til produksjon. Mye kan tyde på at tidligere tiltak for å hindre forurensning ut i hovedvassdragene ikke er holdbare over tid. Kontinuerlig overvåking av situasjonen er derfor nødvendig.</p> <p>Det må arbeides aktivt for å finne løsninger som hindrer spredning av forurensning, uten å redusere verdien av kulturminnene. Dette må sees i sammenheng med EUs vannrammedirektiv. Det er vanskelig å se løsninger som ikke krever drift og vedlikehold.</p>

Retningslinjer som legges til grunn for kommunal planlegging, saksbehandling og forvaltning av kulturminner, kulturmiljø og kulturlandskap innenfor Circumferensen.

Kulturminner, kulturmiljøer og kulturlandskap skal forvaltes mest mulig enhetlig. Det skal utvises respekt og stor forsiktighet med alt som bærer i seg elementer av det originale og det autentiske, materielt og immaterielt i hele Circumferensen. Forvaltningen skal være i tråd med formålet for verdensarven og nasjonale og internasjonale føringer for kulturminneforvaltning. Den skal bygge på høy fagkunnskap om verdensarvverdiene, på gode kulturvernprinsipper, på kvalitet og helhetssyn, og på et føre-var-prinsipp der det kan være tvil.

Avsnittet over kan innarbeides som generell retningslinje i kommuneplanene.

Hovedverktøyet for forvaltning av Circumferensen er plan- og bygningsloven, med regionplanen som samordnende redskap for den kommunale planleggingen. Følgende retningslinjer gjelder for kommunenes planlegging:

1. Planarbeid skal bygge på høy planfaglig kompetanse kjennetegnet ved løsninger basert på kunnskap, et helhetlig samfunnssyn og planprosesser som fremmer deltakelse, samarbeid og dialog.

2. Gjennom planprosesser etter plan- og bygningsloven skal andre samfunnshensyn veies mot kulturvern hensyn. Det skal legges til rette for løsninger som sikrer at kulturminner, kulturmiljøer og kulturlandskap skjøttes, vedlikeholdes og repareres som en naturlig del av det å leve og bo i et verdensarvområde.
3. For alle kommuneplaner innenfor Circumferensen skal det, i samråd med kulturminnemyndighetene, lages generelle planbestemmelser og retningslinjer som sikrer en nyansert, helhetlig ivaretagelse av verdensarvverdiene.
4. I kommuneplanens arealdel skal viktige områder for kulturminner, kulturmiljøer og kulturlandskap, i samråd med kulturminnemyndigheten, markeres som hensynssone. Avsatte hensynssoner skal suppleres med bestemmelser og/eller retningslinjer. Hensynssoner med tilhørende retningslinjer og/eller bestemmelser skal brukes i sammenheng med arealbruksformål og øvrige planbestemmelser.
5. Kommuneplanbestemmelser om reguleringsplankrav skal sikre at hensyn til kulturarven blir fulgt opp gjennom detaljplanlegging.
6. Grensen for Circumferensen og kjerneområdene for verdensarv vises som illustrasjon i kommuneplanens arealdel.

Retningslinjene kan videreutvikles eller endres av verdensarvrådet.

Antikvariske prinsipper

Det skal benyttes antikvariske prinsipper i framgangsmåten ved restaurering av kulturminner som kan knyttes direkte til bergverkssamfunnets historie

I kortform kan de antikvariske prinsipper formuleres slik:

1. Kulturminnet skal bevares uendret i størst mulig grad både i situasjon og i seg selv.
2. Må man skifte ut skadete deler, skal dette skje slik at minst mulig opprinnelig materiale forsvinner.
3. Skadde deler skal erstattes med tilsvarende i materiale og utførelse som den opprinnelige hadde.
4. Når opprinnelig utførelse er ukjent skal man ved rekonstruksjon / ny konstruksjon underordene seg kulturminnet på en slik måte at man kan se at det er en ny tilføyelse.
5. Alle arbeider ut over vanlig vedlikehold skal dokumenteres.

2. KUNNSKAP – for å forstå historien og kulturarven

MÅL: Kunnskapen om verdensarvstedet skal være i stadig utvikling. Ny kunnskap skal legges til eksisterende kunnskap og sees i sammenheng. Dette skal danne grunnlaget for et høyt ambisjonsnivå innen forvaltning, formidling og utvikling.

Kompetanse og kapasitet er vektlagt i alle sentrale UNESCO-dokumenter om verdensarven. Med kapasitet forstås i denne sammenhengen at det er et tilstrekkelig antall personer med kompetanse som til daglig har mulighet til å følge opp arbeidet med verdensarven. Kompetanse forstås som god fag-, prosess- og systemkunnskap innenfor det brede felt av yrkesgrupper og profesjoner som kreves for å forvalte, utvikle og formidle verdensarven i samsvar med innskrivingen og områdets kompleksitet.

Mye kunnskap om historien og kulturminnene er allerede innhentet, systematisert og synliggjort, men fortsatt er det mye som bør dokumenteres og tilrettelegges. Spesielt gjelder dette kunnskap om bergverkdriftens innflytelse på samisk virksomhet og kultur i området

Den statlige politikken fremhever at verdensarvstedene skal være eksempler på beste praksis, og at de har et særlig potensial når det gjelder verdiskaping og stedsutvikling. Røros bergstad og Circumferensen er en kompleks sammensetning av kulturminner, landskap og et levende samfunn i stadig endring. I innskrivingen er det nettopp sammenhengen mellom kulturminner og samfunn som er vektlagt. I en så kompleks situasjon kreves bred kompetanse.

Også utvikling av næringslivet i et verdensarvområde har noen særskilte utfordringer, fordi rammebetingelsene er spesielle. Samtidig gir posisjonen som verdensarvsted muligheter som andre områder ikke har.

STRATEGI	UTDYPENDE KOMMENTAR
2.1 Utvikle en langsiktig plan for kompetanse- og kapasitetsbygging	<p>Det stilles store krav til utviklingen av kunnskapsbasen, både om kulturminnene og deres historie, håndverksteknikker og vedlikeholdsmetoder, samt kunnskap om utvikling av systemer og prosesser for å forvalte, formidle og utvikle området.</p> <p>Arbeidet med en langsiktig plan må starte med en kartlegging av eksisterende kompetanse, kapasitet og oppgavefordeling i regionens myndigheter, organisasjoner og institusjoner som arbeider med verdensarven. Videre må behovet for ny kompetanse og framtidig kapasitetsbehov kartlegges og vurderes.</p>
2.2 <i>En sentral strategi i kompetanseplanen må være:</i> - Etablere strategiske allianser med relevante forsknings- og opplæringsmiljø	<p>Regionens kompetanseinstitusjoner må kobles sammen med eksterne forskningsmiljø gjennom egne forskningsprogram, med tema knyttet til verdensarv, kulturminner, vedlikehold, restaurering, formidling, næringsutvikling i sårbare områder, m.v. Blant annet vet vi lite om bergverkets innvirkning på samisk kultur og reindriften. En slik kunnskap vil kunne gi viktig innspill om hvordan samisk kultur og reindrift har utviklet seg og kan utvikle seg i framtiden</p> <p>Både utviklingsprosjekter og forskningsarbeider må settes inn i en sammenheng, og regionen må ha sterke aktører som er i stand til både å koordinere prosessene og å nyttiggjøre seg resultatene. Arbeidet med dokumentasjon og overvåking av verdensarven må også ses i en slik sammenheng. Det bør tilstrebes at forskere og lengre studiebesøk kan ha en fast lokal base.</p>
2.3 <i>En sentral strategi i kompetanseplanen må være:</i> - Utvikling av utdanningsprogram og kunnskapsbaser	<p>Det må arbeides med ulike typer utdanningsprogram. På den ene siden vil dette handle om spesialkurs på høyskolenivå eller innen fagutdanninger, men det vil også gjelde tiltak rettet mot regionens innbyggere for å øke den allmenne kunnskapen og forståelsen av kulturarvverdiene. I dette vil inngå særlig tilrettelegging for skoler og barnehager.</p>

	Arbeidet må også rettes mot internasjonale målgrupper. Regionens kunnskapsbase om verdensarven – bibliotek, arkiv og nettressurser må bygges ut og gjøres lett tilgjengelig, og det må legges vekt på overføring av handlingsbåren kunnskap.
2.4 Bygge opp lokale nettverk og arenaer for systematisk kompetanseutveksling og refleksjon	Arbeid med verdensarven har et langsiktig perspektiv. Hvis en skal lykkes i et slikt utviklingsarbeid, er kontinuitet og oppbygging av kompetanse vesentlig. Gjennom 30 års erfaring som verdensarvsted har flere aktører i Rørosområdet bygd opp en betydelig kompetanse innen både forvaltning, formidling og næringsutvikling på et verdensarvsted. Den institusjonelle hukommelsen som finnes i kommuner, skoler, museer, næringslivsorganisasjoner, lag og foreninger må sikres og videreutvikles. Dette kan f.eks støttes opp gjennom tverrsektorielle traineeprogram.
2.5 Sikre økonomisk grunnlag for ”beste praksis”- utøvelse av forvaltning, formidling og utvikling	Verdensarvstatus viser at området har unike ressurser å ta vare på og særlige verdier å bygge utvikling rundt, men opprettholdelse av disse verdiene medfører også utfordringer og kostnader. Verdensarvsteder har en nasjonal vertskapsrolle, og Røros-området har en betydelig pågang av faglige delegasjoner, fra internasjonale forskere til norske forvaltere og håndverkere. Verdensarven gjør dessuten at regionen er interessant som deltaker i både nasjonale og internasjonale utviklingsprosjekt. Dette gir spesielle utfordringer i et område som Circumferensen, fordi institusjonene i et nasjonalt perspektiv er relativt små og har begrensede økonomiske ressurser. Dersom regionen skal oppfylle de nasjonale ambisjonene Norge har for sine verdensarvsteder, må det tas et nasjonalt ansvar for en tilstrekkelig finansiering av de lokale institusjonene.

3. FORMIDLING – for å kjenne historien og kulturarven

MÅL: Kunnskap om bergverkshistorien og kulturminnene skal skape forståelse for fortida, forankring i nåtida og forventning til framtida. Kulturarven skal underbygge det universelle fellesskapet.

Kulturarven tas best vare på ved at en klarer å skape forståelse og respekt for de verdiene og historiene kulturarven representerer. Tankegangen bak verdensarv er at den skal skape en bedre gjensidig internasjonal forståelse ved å bevare og formidle utvalgt natur- og kulturarv. En god, gjennomarbeidet og differensiert formidling er en viktig oppgave for å nå UNESCOs mål for verdensarven.

I Røros og områdene rundt lever en daglig med historien tett innpå seg, og Johan Falkbergets bøker er et nasjonalt felleseie som har gjort oss kjent med mennesker og miljø under bergverkdriфтens begynnelse og storhetstid. Sporene etter denne tida er tydelig til stede gjennom de mange fysiske kulturminnene i og nær byen. I andre områder innenfor

Circumferensen er historien også tydelig til stede; i gruveområdene, i smeltehytter, på ferdselsveier og andre fysiske spor i landskapet, bl.a knyttet til landbruket og reindriften. Historien er også synlig gjennom tradisjoner og fortellinger som er knyttet til disse fysiske sporene. Utvidelsen av verdensarvområdet åpner for at et hovedfokus i formidlingen kan knyttes til samhandlingen mellom Røros og området rundt, og hvordan ressursutnyttelsen baserte seg på bruk av et stort område.

Faglig kunnskap og kvalitet må være basis for det som formidles. Denne kunnskapen forvaltes i stor grad av universitets- og høyskolemiljøene, samt av museene og forvaltningsapparatet. I denne planen er begrepet *formidling* brukt som fellesbetegnelse på all informasjon om, og presentasjon av, historien og kulturminnene. Slik formidling skjer hele tiden - i skoler, butikker og i dagliglivet ellers der folk treffes, i tillegg til den særlige formidlingen som foregår i museene og innenfor reiselivsvirksomheten. Målgruppe for det som formidles er like gjerne fastboende som tilreisende. Innbyggerne i regionen er viktige videreformidlere av historien, og det må utvikles strategier og formidlingsarenaer for innbyggerne for at den allmenne kunnskapen om kulturarven skal holdes på et høyt nivå. Dette vil også fungere identitetsskapende. Samtidig må det utvikles en formidling rettet mot de tilreisende, som tar høyde for at målgruppene har en spennvidde fra norske barn til internasjonale forskere. Dette stiller store krav til differensiering, både i innhold, valg av medier, og metode i formidlingen.

Det er viktig at også kommunene vektlegger den betydningen verdensarven har for regionen gjennom sin saksbehandling, i plandokumenter og øvrig informasjon. Måten kommunen synliggjør og drøfter forholdet til verdensarvverdiene i sine saksutredninger er av stor betydning. God argumentasjon og vurdering i utredning av vanskelige enkeltsaker, enten man ender opp med å anbefale avslag eller tillatelse, er en veldig viktig formidlingsarena og vil bidra til å styrke den allmenne forståelsen for de verdiene kulturarven representerer.

STRATEGI	UTDYPENDE KOMMENTAR
3.1 Vektlegge helhetsforståelse i formidlingen	Med utvidelse av perspektivet til å omfatte hele Circumferensen styrkes også muligheten til å presentere sammenhenger og helhet over tid – økonomisk, kulturelt, geografisk, og sosialt som også peker ut over Circumferensens grenser.
3.2 Formidling for å styrke identitet og refleksjon	Kunnskap om fortida gir identitet og forankring i møte med dagens samfunn. Formidlingen må legge vekt på å skape refleksjon, - fortidas erfaringer kan gi nye perspektiv på nåtidens utfordringer. Å se seg selv i en større sammenheng, gir også viktige impulser for å skape en gjensidig forståelse på tvers av kulturelle og geografiske grenser. Respekt og toleranse for hverandre er også i tråd UNESCOs fredsskapende mål. Blant de viktigste formidlingsarenaene er barnehager, grunnskole og videregående skoler, der aktiv bruk av kulturarven kan sikre videreføring av felles arv og tradisjon.
3.3 Kommunikasjons- og formidlingsplan	En plan som identifiserer og aktiverer aktører, arenaer og medier for formidling. Planen må ta høyde for at det er et stort spenn i mottagergruppene, og at det er mange aktører som har en formidlingsrolle. Planen må legge spesiell vekt på formidling til formidlerne, dvs. å dyktiggjøre regionens

innbyggere som formidlere av sin egen kulturarvshistorie.

Planen bør gå både bredt og dypt, den må legge føringer for de viktigste formidlingsaktørene, og omfatte et bredt spekter av tiltak. Spesielt må en legge vekt på en sammenheng i hele formidlingskjeden, nettbaserte og digitale løsninger, skriftlig materiell, skilting og profilering og personlig formidling. Planen bør også vurdere info-senter (sentre) om verdensarven for tilreisende med hensyn på behov, og eventuelt form og innhold.

3.4	Styrke samarbeidet mellom formidlingsaktørene i regionen	Museene har en betydelig rolle i formidlingen av kunnskap om kultur- og naturarven i området, og et samarbeid mellom næringsliv, kommuner, skoler og museer er nødvendig for å definere innhold, form og roller i ulike typer formidling.
		Rørosmuseet, som en del av MiST, Nordøsterdalsmuseet og Trysil-Engerdal Museum som deler av Hedmark fylkesmuseum AS samt bygdesamlingene og historielagene vil være viktige kunnskaps- og formidlingsaktører. Koordinering og fordeling av ansvar mellom virksomhetene vil kunne bidra til utvikling av kunnskapen og gi en enda høyere kvalitet i formidlingen.

4. NÆRING - historien og kulturarven som grunnlag for videre utvikling

MÅL: Kulturarven skal være en ressurs for produksjon og salg av varer, tjenester, kunnskap og opplevelse.

Naturgrunnlaget og den spesielle historien har lagt grunnlaget for de viktigste næringene i regionen. Det er ingen aktiv bergverksdrift i dag, men industrivirksomhet er oppstått flere steder, og spesielt på Røros finnes en markert entreprenørskapskultur. Tilstrømmingen av arbeidskraft og kompetanse fra andre områder gjennom flere generasjoner, kan ha hatt betydning for dette. Den internasjonale innflytelsen har uten tvil preget byen.

Kulturarven gir mange muligheter for næringsutvikling. Næringsaktører i regionen har stor respekt for den unike kulturarven de er med på å forvalte. De har bevissthet om at forringelse av kulturarven vil ha negative konsekvenser også for næringslivet. Det innebærer også forståelse for kunnskap og kvalitet på formidling av bergverkshistorien i vid forstand. Respekten for kulturarven er i seg selv et fortrinn for verdensarvområdet, og gir et godt utgangspunkt for konstruktivt samarbeid mellom næringsliv og myndigheter og andre aktører. Kulturminneverdiene er en ikke-fornybar ressurs.

Primærnæringene har fortsatt en dominerende stilling. De danner basis for den spredte bosettingen i regionen, og opprettholder grunnlaget for lokale skoler, butikker og annen infrastruktur. For å oppnå et akseptabelt inntektsnivå, driver mange i tillegg med ulike former for binæringer innen håndverk, opplevelse eller annet. Opprettholdelse av primærnæringene er en forutsetning for vedlikehold av kulturlandskapet.

Reindrift er en viktig næring, med høy kvalitet og kvantum i produksjonen. For samene er denne næringen selve eksistensgrunnlaget, ved at den både har en inntektsmessig og en kulturell betydning. Vilkårene for reindriften er entydig knyttet til beiteareal og sikring av uforstyrret virksomhet i områdene i bestemte tidsrom.

Ved siden av industri, preges Røros av handel, håndverk og kultur. Reiseliv og opplevelse er en velutviklet næring i regionen, og næringen har i mange år hatt et sterkt fokus på kvalitetsutvikling og miljø. Verdensarvstatusen har bidratt til at Røros har utviklet seg som reiselivsdestinasjon. Flere sterkt profilerte arrangementer, som Rørosmartnan, Vinterfestspillene og ”Det brinner en eld” har ringvirkninger også i kommunene rundt. Intensjonen er at aktiviteten nå skal øke i hele Circumferensen. I strategisk næringsplan for Fjellregionen er det et mål å øke antall turistsenger gjennom felles organisering og markedsføring av reiseliv i alle kommunene i regionen under paraplyen Røros reiseliv. Røros som fyrtårn i markedsføringen av Trøndelag⁶ innebærer en tydelig satsing på Røros og på kulturarven som grunnlag for reiselivsvirksomhet. De øvrige strategiene bygger på elementer som også har stor relevans i Circumferensen.

Også i Hedmark har man i reiselivssammenheng et tett samarbeid med Røros. Hedmark reiselivs satsing på profilering av fylket som ”Villmarksriket” lar seg godt kombinere med dette. Aktiv ferie er en viktig del av satsingen; ett eksempel på tiltak er tilrettelegging av sykkelturner langs ferdselsveiene i Circumferensen. I Engerdal er dette et godt utviklet tilbud rundt Femunden.

STRATEGI	UTDYPENDE KOMMENTAR
4.1 Utvikle et nasjonalt eksempel på kultur- og naturarvsbasert verdiskaping i en region, med overføringsverdi til andre områder	<p>Både kulturarvsbasert og naturarvsbasert verdiskaping er nasjonale strategier, som det har vært arbeidet med gjennom flere nasjonale verdiskapingsprogrammer. Samtidig har en så langt ikke god dokumentasjon på vesentlig økonomisk utbytte av slike satsinger, og det er et klart behov for mer kunnskap på området. Rørosregionen er sannsynligvis et av de områdene i landet som er best egnet til å teste prosesser og modeller for dette, i kraft av sin verdensarvstatus, mange kulturminner, flere nasjonalparker og verneområder, forvaltningsapparat med mye erfaring, godt utviklet reiseliv, handelsnæring og lokale matprodusenter. I området ligger det også til rette for å se kulturarv og naturarv i sammenheng.</p> <p>De nedenstående strategipunktene bør derfor settes inn i en overordnet regional strategi, hvor en også legger til rette for å gjøre en del utprøvinger av konsepter, som vektlegger kunnskapsbaserte produkter som ivaretar både god forvaltning, god formidling og god næringsutvikling. En slik modellutvikling bør også kobles til et forskningsarbeid, hvor en både nyttiggjør seg tilgjengelig forskning, og hvor det legges følgeforskning på utviklingsarbeidet.</p>

⁶ Reiselivsstrategi for Trøndelag 2008-2020

4.2 Utvikle nye reiselivs-produkter som utnytter potensialet i den utvidete verdensarven	<p>Utvidelsen av verdensarvområdet åpner for å utvikle nye produkter med et høyt kunnskapsinnhold, som i større grad tar hele regionen i bruk, og gir en enda sterkere profil nasjonalt og internasjonalt. Reiselivet i regionen har lagt et godt grunnlag gjennom arbeid med kvalitetsutvikling, og har et stort potensial for å videreutvikle produkter for et internasjonalt marked.</p> <p>Med utgangspunkt i f.eks det sterke hestemiljøet og lasskjørerhistorien i regionen, kan en i samarbeid med museene bygge opp sammensatte produkter med en sterk sammenhengende formidling. En bør også tilstrebe en sterkere kobling mellom aktivitetsbasert ferie som f.eks sykkelferie og de mange historiene som regionens kulturminner representerer.</p>
4.3 Videreutvikle lokal matkultur som felles merkevare for området.	<p>Mat har lenge vært et viktig innsatsområde både i Trøndelag og i Hedmark, gjennom satsinger som ”Oi! Trøndersk mat og drikke”, ”Mat i Hedmark” og spesielt i denne regionen gjennom ”Røros-mat”.</p> <p>Røros-mat er en godt innarbeidet merkevare, og omfatter et bredt nettverk av ulike matprodusenter i regionen. Det må satses på videreutvikling av mattradisjoner og historier knyttet til disse, og på utvikling av nettverk mellom matprodusenter, distributører, matforretninger, og reiselivsnæring</p>
4.4 Handleturen skal være en opplevelse som kan knyttes til historie og særegenhet	<p>Det må stimuleres til at handelsnæringen i hele verdensarvområdet vektlegger og videreutvikler det som er den enkeltes <i>særegenhet</i>. Et stort mangfold av butikker med tydelige særpreg vil trekke flere besøkende og derfor også styrke de mer tradisjonelle virksomhetene.</p>
4.5 Utvikle det sterke tradisjonshåndverkmiljøet	<p>Tradisjons- og restaureringshåndverkere i Røros og traktene rundt har en sterk posisjon i landsdekkende nettverk for bygningsvern og tradisjonshåndverk. Denne posisjonen gir grunnlag for flere oppdrag utenfor regionen og internasjonalt, samt flere oppdrag innen kompetanseoverføring. Samtidig er det viktig med en sterk regional basis for videreutvikling av kunnskap, og at det gjøres et systematisk vedlikeholds- og istandsettingsarbeid i regionen med et tilstrekkelig volum til å videreutvikle håndverksmiljøet.</p> <p>Uthusprosjektet er en god og utprøvet modell som bør utvides til å virke i hele Circumferensen.</p> <p>Det er viktig med riktige materialkvaliteter i istandsettingsarbeidet. Kunnskapen om materialkvalitet må økes, spesielt innen tre og stein; kunnskapsutveksling mellom håndverkere og grunneiere/ skogeiere og andre materialprodusenter er nødvendig. Det bør også utvikles økonomiske ordninger som motiverer leverandørene til å levere de spesialkvaliteter som</p>

istandsettingsarbeidet krever.

En bør også undersøke mulighetene for at andre tradisjonshåndverk, bla. innen tekstil, kan utvikles etter en tilsvarende modell i et lengre tidsperspektiv. Innenfor hele håndverksspektret er det viktig å sikre god overføring av kunnskap mellom generasjoner. Det må utvikles gode systemer for dette i samarbeid med utdannings- og opplæringssektoren.

Se også strategi 1.4 om primærnæringene
